



# Guía de Manejo Inmediato para Víctimas de Atrapamiento por Terremoto.

Lo que tu instinto te dice que hagas puede ser letal.  
5 reglas contraintuitivas para la primera respuesta.

Basado en protocolos Internacionales ( ONU, MSF, ISN)

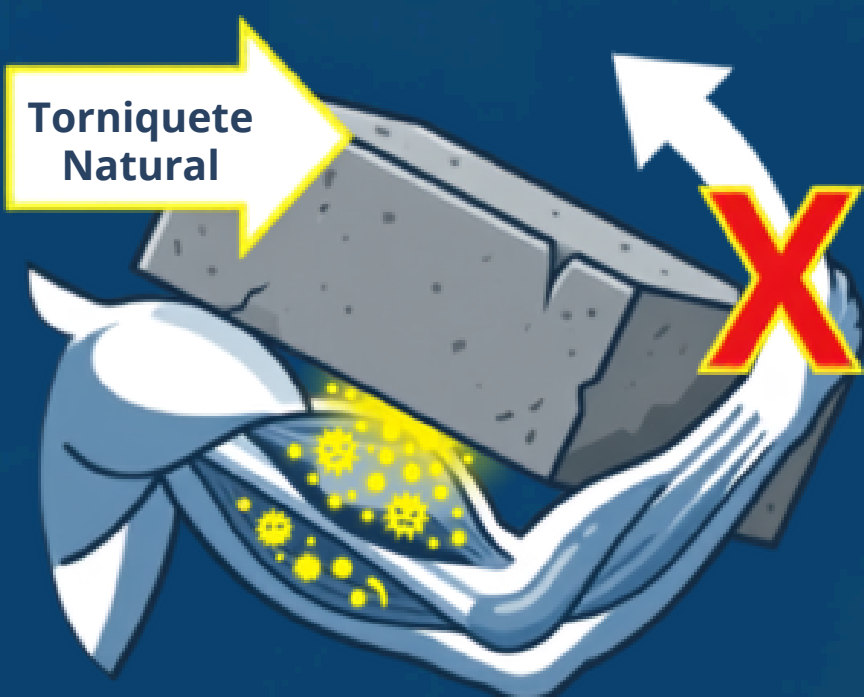
Desliza para leer el  
protocolo de  
supervivencia →

# Regla 1: No mover ni incorporar bruscamente.

Sacar a la persona rápidamente de los escombros.

Evitar

Sacar a la persona rápidamente de los escombros



## ¿Por qué?

Cuando se libera de golpe el objeto actúa como un torniquete. Si lo quitas rápido, ocurre un taponazo de potasio, mioglobina y toxinas directo al corazón y riñones. Riesgo inminente de paro cardíaco por hiperpotasemia y choque circulatorio por caída de presión.

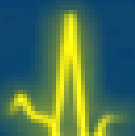
## ¿Qué hacer?

Mantener en posición horizontal e inmobilizada a la víctima. Coordinar fluidos intravenosos con personal médico antes de retirar el objeto pesado.



@noticias.medicinaUCV

Facultad de Medicina



# Regla 2: No dar alimentos ni agua de inmediato.

## Evitar

Darle agua a una víctima que se queja de sed extrema.



Soporte hídrico endovenoso controlado

## ¿Por qué?

El sistema digestivo está apagado por el trauma. Dar agua o comida provoca alto riesgo de broncoaspiración (líquido a los pulmones). Además, puede desencadenar el síndrome de alimentación, alterando gravemente los electrolitos y empeorando el edema celular si los riñones ya fallan.

## ¿Qué hacer?

Humedecer los labios con una gasa o paño húmedo. El soporte hídrico real debe ser endovenoso y controlado por paramédicos.



@noticias.medicinaUCV

Facultad de Medicina



# Regla 3: Evitar el enfriamiento a toda costa.



## Considerar:

En climas cálidos o templados no hay riesgo de hipotermia.

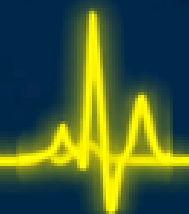
El shock y la inmovilidad desploman la temperatura corporal. La hipotermia altera la coagulación, aumentando drásticamente el riesgo de hemorragias internas incontrolables.

Apenas realicen la extracción, cubrir inmediatamente a la víctima con mantas. Aislar el cuerpo del suelo frío.



@noticias.medicinaUCV

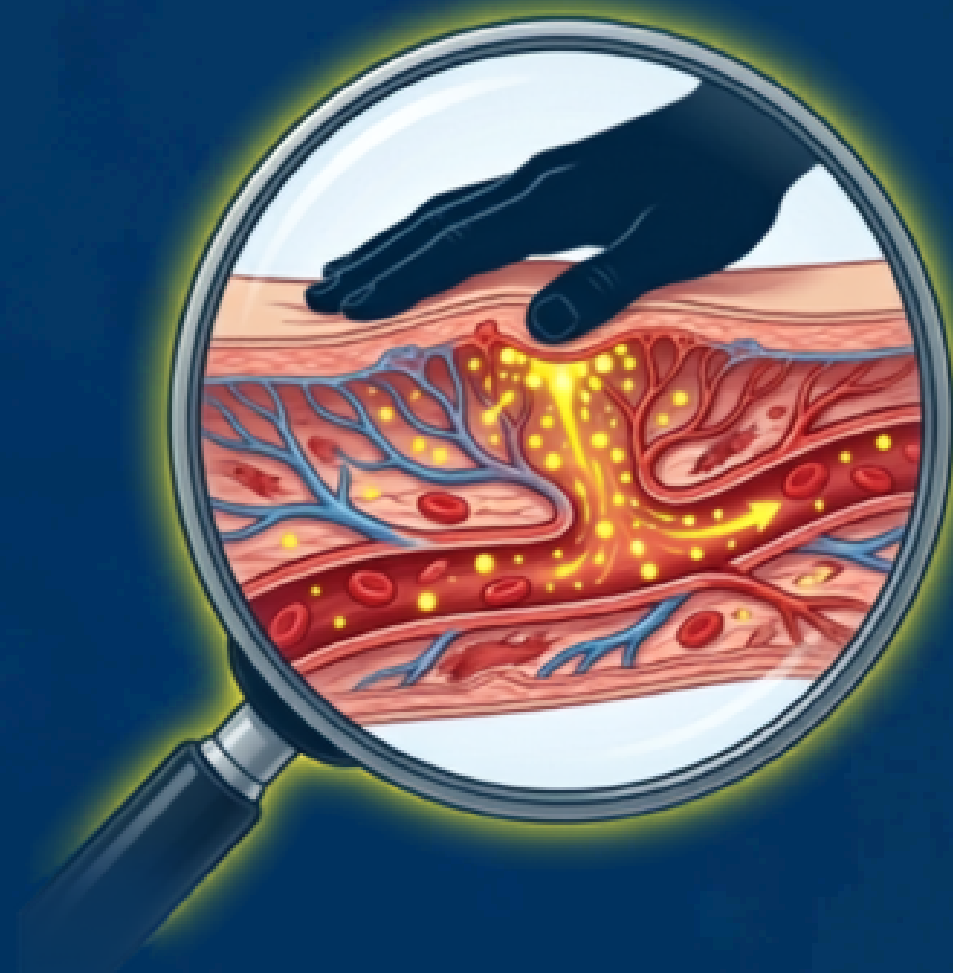
Facultad de Medicina



# Regla 4: Cero masajes ni calor en la zona.

## Evitar:

Frotar una pierna o brazo pálido y frío para activar la circulación.



## ¿Por qué?

El masaje acelera el paso de toxinas atrapadas hacia el torrente sanguíneo general y rompe los capilares ya debilitados por el aplastamiento, agravando el daño tisular local.

## ¿Qué hacer?

Dejar la extremidad en reposo absoluto, alineada y protegida hasta el traslado de la víctima para la evaluación médica.



# Regla 5: Primeros auxilios psicológicos

*Soy del equipo de rescate. Ya te encontramos. Estás a salvo.*

## Evitar

Discutir la gravedad de las heridas o la situación del desastre frente a la víctima.

## ¿Por qué ?

El impacto emocional y el pánico bloquean la capacidad de la víctima para procesar su entorno, agravando el estado de shock.

## ¿Qué hacer?

Hablar con voz calmada. Identificarse clara y repetidamente. Explicar de forma muy breve qué se está haciendo. Cero comentarios alarmistas.



# La Regla de Oro del Rescatista

## ESTABILIZAR

(Fluidos IV, aislamiento térmico, inmovilización)



## EXTRAER

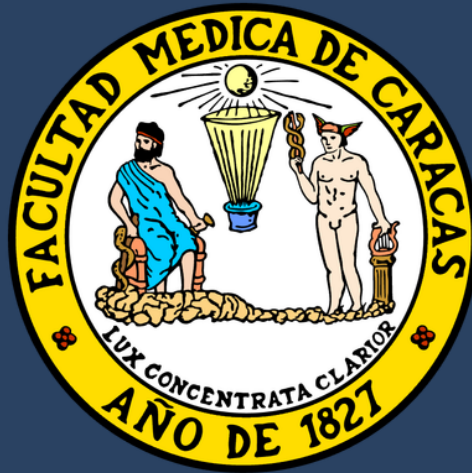
En atrapamientos prolongados, la medicina táctica prioriza la **ESTABILIZACIÓN ANTES DE LA EXTRACCIÓN.**

**Sacar a la víctima rápido sin soporte médico previo puede ser más letal que el propio colapso estructural.**



@noticias.medicinaUCV

Facultad de Medicina



**"Cuando la emergencia nos llama a ser héroes, el conocimiento es nuestro mejor escudo"**

- 1- Guarda este manual. Podrías ser el primero en llegar a la escena.**
- 2- Comparte esta guía con tu equipo, familiares y colegas.**

